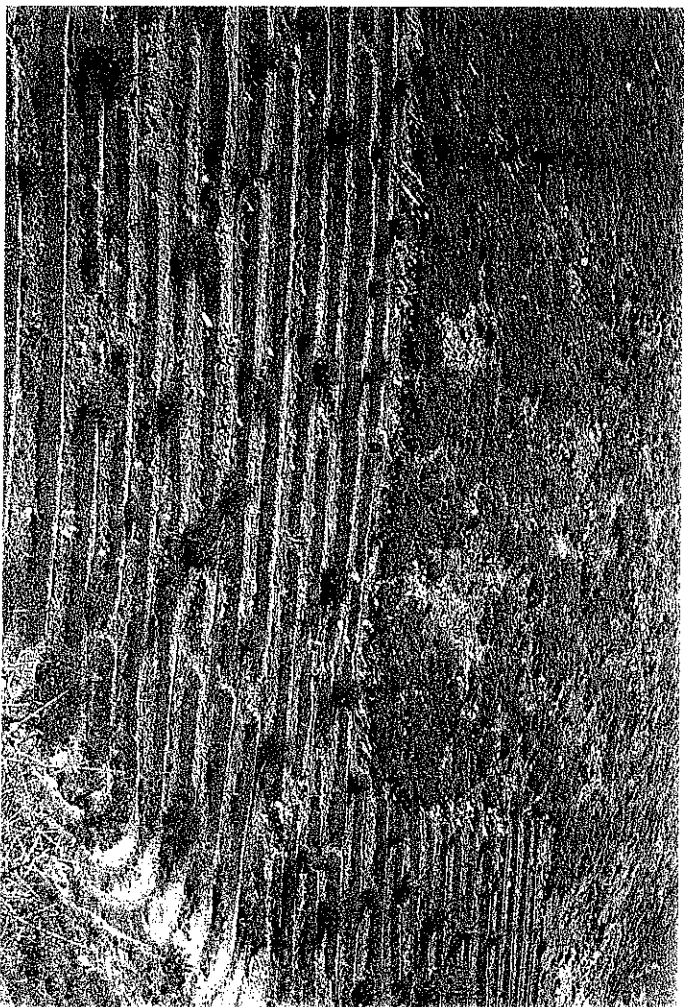


2004 8 5000 castells

Catí (Els Ports)

les canchales de l'arrel de la collita de la s'olla

B



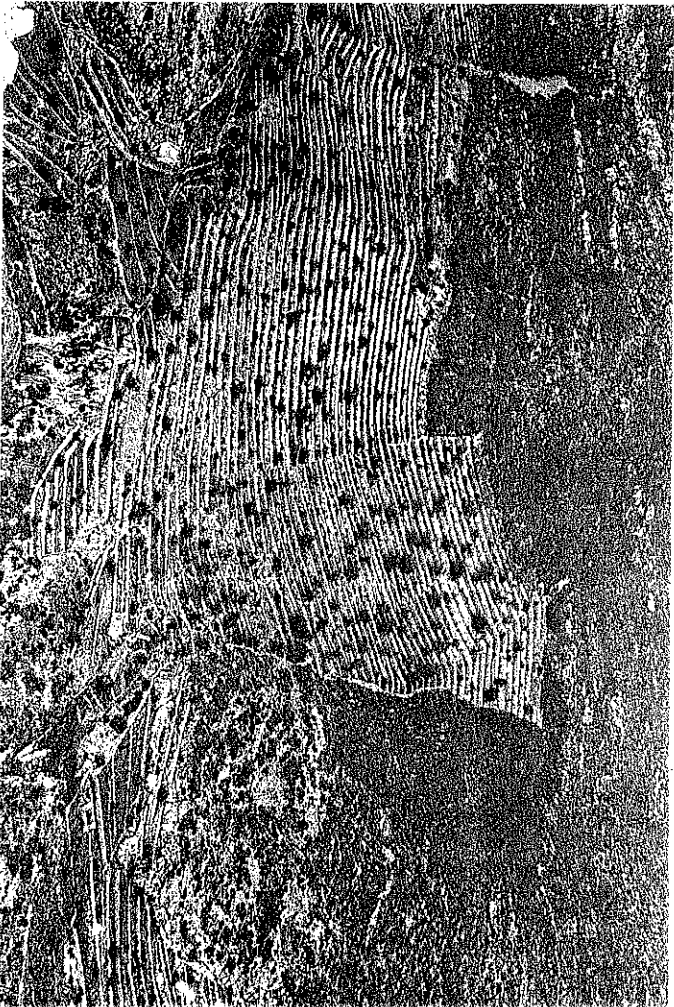
Abancalaments amb els pertinents "terrenys de recepció"

d'aigua al bancal, conduint-la, sense risc de deposició, al bancal immediatament inferior.

Els marges no constitueixen cap entrebanc per a la circulació hídrica superficial, puix, han estat fets amb pedres soltes, deixant la paret oberta al drenatge i també lliure camí al fluxe a la part soterrada.

Per a l'aprofitament d'aigua de pluja, les finques solen tenir formes irregulars, apareixent a mode d'ïllots en pla desert munyanyós; cadascuna té uns terrenys de maresca, en les parts elevades, que serveixen de territoris de recepció d'aigües de pluja, la qual degudament encarrilada arriba fins les superfícies de cultiu. Aquests terrenys de recepció constitueixen una mateixa propietat, sent transmesos en les herències i adjunts en les compra-ventes.

A més de la possessió de la terra, cal preocupar-se d'altra apropiació: la de l'aigua. Les pluges d'hivern han de servir per als calorosos i secs estius. Un cop s'ha aconseguit d'evitar l'erosió de les pluges i vents, eliminant els pendents, hi ha de tenir en compte que en les tempestes, l'aigua ha de discórrer pels bancals suauament i regular, possibilitant que aquesta pugui arribar a totes les parts en la mateixa quantitat, la qual s'infiltra en regar el sòl i en dipositar el fang. L'escassa permeabilitat d'aquestes terres, després d'una intensa precipitació, retindria les aigües llargs temps en la superfície, dificultant la respiració de les arrels. D'ahi la sàvia habilitat de donar als bancals una lleugera forma de cubeta amb formes, nivells i adequats vessaments durant els xàfecs i, al mateix temps, dotar els marges d'abocadors —sargraders o clavegueres— per tal d'evacuar l'excés



Berini cen 17-14

2002 cen 160 W



Canalització subterrània d'aigües de pluja sobrant (Vilanova d'Alcolea)

La major part dels camps estan "construïts" més en superfícies verticals que horitzontals, i normalment amb formes irregulars i allargades; unes vegades per particions hereditàries i quasi sempre corresponent al desig de dotar-los d'accés als camins públics que solen discórrer per les parts baixes.

L'experiència acumulada de revingudes anteriors fou la que va aconsellar sobre quines fondalades o quines caixers de barrancs podien ser abancalats i quines no. Quan s'optava per l'abancament, els marges es disposaven de forma perpendicular a la direcció del curs. Si la força del fluxe podia posar en perill l'existència de les terrasses, es deixaven llures, els talls i disposaven els bancals paral·lelament a la direcció del corrent a mena de defenses.

L'orientació de les parcel·les de contrués, lògicament, un determinant destacat en

les ubicacions de les finques de secà. Es busca el favor solar i es tracta d'evitar la direcció dels vents forts i predominants, així com la guanició de les ocasionals gelades, devastadores no sols de collites sinó inclús de l'arbrat. Quant a les condicions tèrmiques, els camps cara al nord són els pitjors; els situats al sud, són els preferibles, per quant tenen elevacions graduals de temperatura allarg del dia, no presentant perills de brusques variacions; els orientats a l'est suporten un intens calentament des de l'alba, que fan desaparèixer ràpidament les bores i trossades, aportadores d'humitat; els que miren a l'oest a l'hivern tenen un calentament massa tard. Pel que fa a la protecció dels efectes del fred, principalment de les gelades primaverenques, l'emplaçament de les parcel·les degué fer-se, en la mesura possible, fora de les formes còncaves del terreny, és a dir: fons de valls, replecs del terreny i sobretot: foies i



Bancals d'arbrat (Benicarló)



Bancals de cereals (Ares)

congosts, ja que són llits naturals de les masses d'aire fred; toren preferibles les ubicacions elevades sobre el nivell ordinari del terreny, en les crestes o bombaments per ser llocs de dispersió d'aire fred; les plantacions d'arbres es feien en la direcció del pendent per a fer canal als corrents d'aire, i evitar l'estancament.

Lògicament els bancals amples pertanyen a les parts baixes, contenen una superfície horitzontal continuada entre marges. S'estableixen on la textura i qualitat de la terra és prou apta per al conreu, aquesta circumstància, i la disponibilitat d'un ampli espai pla els fa susceptibles d'un conreu divers.

Els bancals estrets es caracteritzen per adoptar una forma prou cenyida no superant els dos metres d'amplària; l'alçada dels marges varia segons siga el pendent del vessant, donant-se casos on aquesta alçada supera l'amplada del bancal. Els àmbits d'aquests bancals són forts pendents i paratges pedregosos.

La creació de bancals és molt remota, es troba ja a les antigues civilitzacions de Micenes o Creta, des d'on s'escampà més tard la tècnica per tot el litoral de la Mediterrània. Però, l'origen no està clar, ni tampoc les motivacions primeres que provocaren llur alçament, com tampoc les causes de l'estranya distribució actual arreu del món (Rodríguez, 1990, p. 37).

Segons Gophna (1979, pp. 319-321) els primers bancals mediterranis apareixen per llevant a les darreries del segon mil·lenni a. C. associats a la cultura de l'olivera. Nogensmenys, encara que hi ha diverses hipòtesis, no semblen originaris de la Mediterrània; Spencer i Hale (1961, pp. 1-40) manifesten que ho són de l'Orient Mitjà des d'on es van estendre vers l'Est, arribant al Sudest asiàtic, cap al Noroest d'Europa, i cap a l'oest per la Mediterrània. Es suposa

també el desenvolupament d'un altre centre original a l'Indoxina.

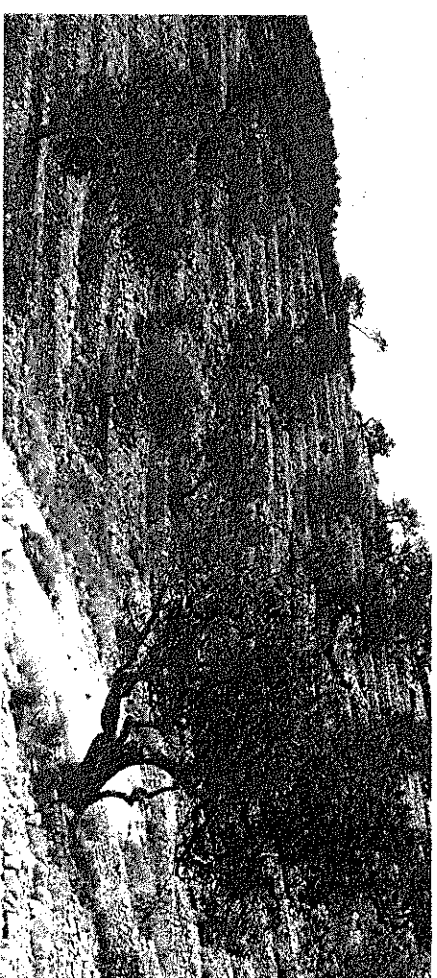
Al Maestrat, encara existent marges i bancals molt antics, una quantitat molt considerable s'hi construïren al llarg del segle XVIII i fins i tot durant la "guerra del francès", i que es perllongà fins a les primeries de l'actual centúria. Com a exemple citem a Cavanilles qui escrigué a les darreries del segle apuntant que "se cultivava hoy en el reyno doblada tierra que al principio del siglo". Aquest mateix autor ens assabenta de la importància que assolí leixquen les roturacions de terres marginals a les darreries del s. XVIII. L'augment de la superfície conreada es perllongà tot al llarg dels segles XVIII i XIX, fins i tot, a les primeries de l'actual segle.

La importància que assolí en les roturacions en el territori valencià durant un període tan llarg i que afectà a terres molt marginals —de poca qualitat, allunyades i incommunicades— s'explica pel considerable augment demogràfic experimentat i la consegüent demanda de productes alimentaris. "La fam de terra" s'afavoreix per l'esperit i les institucions dels il·lustrats —existents entre el clergat i classes socials benpensants— que impulsaren les transformacions. Els il·lustrats tingueren l'ajut del rei Carles III, qui aconsellà la venda de terrenys de "propios" a fi d'augmentar la superfície conreada i la producció de cereals, donada l'enorme carestia del blat. Posteriorment les lleis desvinculades i desamortitzadores van permetre l'ampliació de superfícies de conreu, on s'aconseguí reduir les terres de pastura, abans comunals, i una recuperació de terres abandonades a conseqüència de l'expulsió dels "moriscos" (1609) i que sovint eren les de menys qualitat.

Actualment perdudes les funcions i necessitats originàries per raó dels canvis socio-econòmics experimentats a partir de la segona meitat del present segle,

l'abandonament del secà resulta definitiu, doncs aquest extraordinari llegat patrimonial es troba en vies de total desaparició, els marges es desfan i els bancals s'arruïnen, amb la qual cosa tornen a fondre's les pedres una a una amb l'abrupta muntanya de la qual nasqueren, produint-se

ensemms l'enduriment de la terra i l'aparició de solcs per on l'aigua torrencial de tempestes correrà violentament i excavarà els vessants de muntanyes, apareixent l'erosió que actuarà amb progressiva força amb el perill que surta la temuda desertització.



Tipus diferents de marges: de vegades són també mitjà de separació de propietats o obstacle per impedir que el bestiar entre als camps cultivats



1.3 LA LLAUOR

L'escassetesa de precipitacions, tant al secà com al regadiu, obliga a crear tota mena d'iniciatives possibilitadores de fer arribar un determinat grau d'humitat de l'aigua subterrània, fins l'àrea radicular de les plantes, per a la qual cosa s'aprofita el moviment ascensional per capil·laritat.

On l'aigua no està a l'abast, els sòls han de ser preparats tant per captar com per emmagatzemar la procedent de pluja, normalment calçada a deshora i que cal fer possible de mantenir als rescacs mesos de stiu. Les superfícies han de ser llaurades convenientment per evitar que les aigües de pluja correguen i així puguin ésser absorbides pel sòl. Així també després, ja absorbides per sòl, cal que ascendeixin per capil·laritat fins a les arrels del vegetal, però no fins a la superfície on es perden per evapotració.

Llaurar, aparentment, és quelcom elemental, però de fet comporta una depurada tècnica; amb el requeriment d'una especial atenció, doncs és:

— Un mètode per proporcionar humitat al camp de secà. Es diu que "una rella o llauró a temps valdrà com una pluja o un reg".

En períodes de sequera la terra es fa massissa i es formen uns cassellons —conjunt de toradets o tubs capil·lars— per on l'aigua que el sòl conté ascendeix per capil·laritat i es perd per evaporació. Llaurar és trencar aquest mecanisme, així es conserva l'humitat, i s'impedeix l'ascensió superficial i pèrdua de l'aigua, així com de les sals sòdiques. Deixar la capa superficial de la terra fina i solta i mantenir-la com a pois, tant com siga possible, és concentrar en una collita l'aigua retinguda pel terreny un i fins i tot dos anys. És un temps anomenat de *guaret*, perquè el terreny torna a adquirir fertilitat, un sistema molt



antic a la Mediterrània, impost sobretot per la manca d'aigua estiuenca, capaç de frustrar les collites de blat al no poder arribar a la maduració en ésser cremats per la calor. Homer ens parla del tripòs, és a dir, de la terra llaurada tres vegades sense collita; ve a ser el principi del conreu de secà, redescobert pels nord-americans i difós sota la denominació de "dry farming".

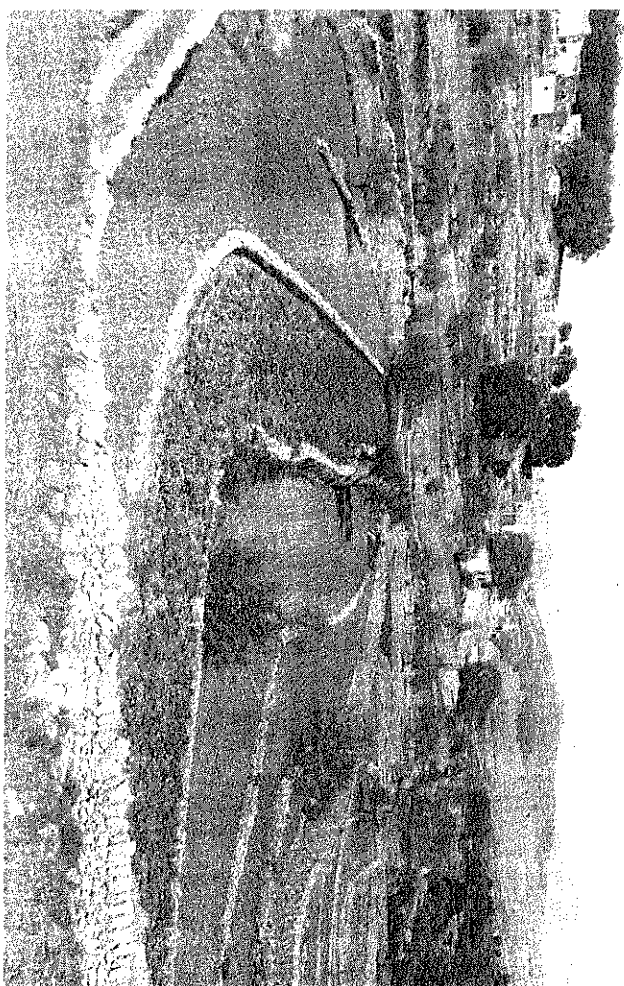
— D'altra banda és una pràctica de conservació del terreny seguida des de molt antic. L'aigua de pluja infiltrada i retinguda no rullisca per la superfície —amb el qual no descarna i erosiona el camp—, sinó que arrossega i evita deixar les terres empedrades, sense, diuen, que ni les herbes creixen. Com més s'infiltra l'aigua, menor serà l'escollament i per consegüent, millora la infiltració i la permeabilitat del sòl la qual cosa disminuirà el risc d'erosió.

— Destruir les males herbes, enemigues en el consum d'aigua, ja que absorbixen precisament la conservada en el sòl.

— Airejar la terra, requisit indispensable per a la vida de les plantes.

Tan important quefer, fa del llaurador del Maestrat molt més que un simple camperol, un autèntic artesà de la terra, dotat d'un instint especial, acumulació d'ancestrals i repetides pràctiques. Hi és necessari:

— Creuar els bancals de solcs laberíntics, apretats, paral·lels i perpendiculars al màxim pendent del terreny, seguint unes



trajectòries sinuoses determinades per les corbes de nivell, a fi de facilitar el curs de les aigües de plujes en crear línies de circulació.

— Tenir un gran sentit de la inclinació, donant a les terres els declivis regulars adequats perquè l'aigua avance lentament.

— Cal tenir gran habilitat per tal de no transportar la terra, tot mantenint la planor —la terra alçada ha de ser tirada en sentit contrari al pendent— i no remuntar pedres, recarregant la quantitat ja existent.

També té màxima importància l'elecció de l'època d'execució de la llauror: les labors efectuades en condicions desfavorables fan malbé la terra, amb una duració de perniciositat que pot ser d'uns quants anys. Un ull expert i molta experiència són necessaris per encetar el moment oportú, encara que hi ha consideracions de caràcter general com aquestes:

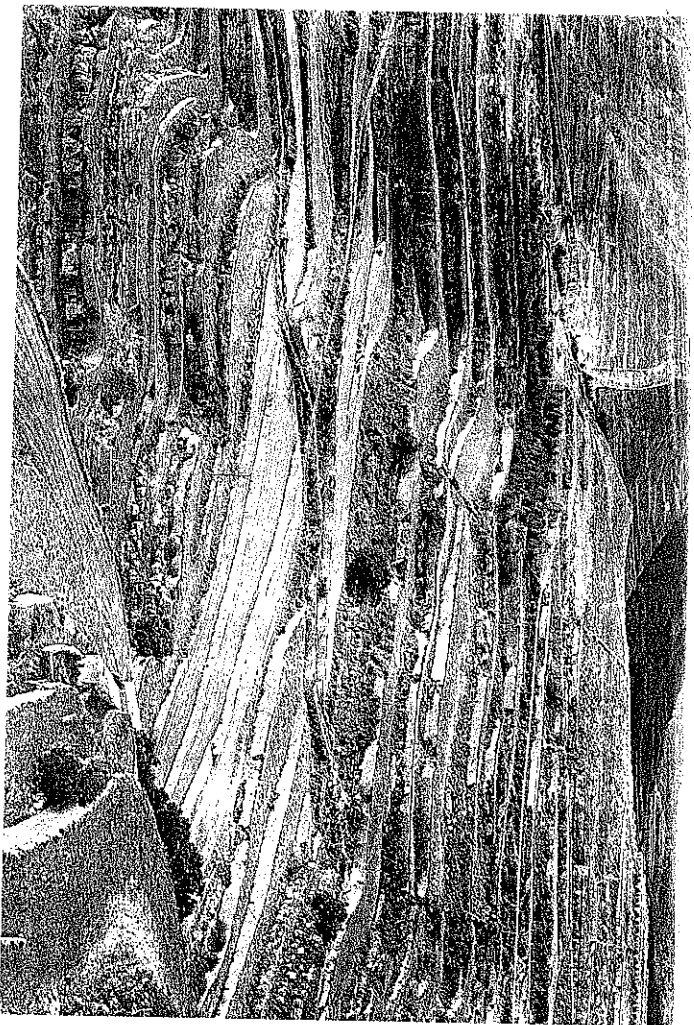
— Després de la collita de plantes lleugeres minoses es llaura el camp sense perdre temps. D'aquesta manera s'aprofita en

palles, fulles, ... i es contribueix a una bona transformació en humus; deixar passar el temps suposa la pèrdua d'aquesta matèria orgànica a conseqüència de l'intense dessecació produïda pel sol, l'aire i els vents.

— En camps de cereals on bufen els vents i per tant sotmesos a l'arrossega ment de partícules fines de terra, que fan danyen la fertilitat del sòl, es deixa el rostit en peu, tot el temps que permet el conreu

— Llaurar en fondària, immediatament després de l'última recol·lecció, concedeix al terreny la possibilitat d'emmagatzemar aigua i a la vegada, exposar-lo a l'acció dels raigs solars i desvitalitzar-lo en bona mesura de males herbes. La llaurada se guent, abans de sembrar, serà de poca fondària, així es trencarà la costra superficial, per esmicolar el terreny, fraccionar-lo i facilitar d'aquesta manera la germinació de la llavor.

— S'evita llaurar el sòl excessivament



El llaurar, queicom elemental, comporta una depurada tècnica

gelat o molt sec, ja que afavoriria el naixement de males herbes, i també el sòl massa humit en existir el perill d'empastament i pèrdua d'estructura en el camp.

— Serà bo no llaurar, per mantenir el sòl compacte i sense herbes, quan existeix perill de gelades, per la qual cosa s'haurà davançar convenientment el treball.

— Hom diu que aquesta operació ha de portar-se a terme en lluna vella, així la terra queda esmicada, amb pocs terrossos i amb mollia més capacitat de retenció hídrica.

L'aladre és senzill, lleuger i amantós, doncs cal anar a parcel·les d'accés difícil i en utilitzar-lo haurà d'alçar-lo sovint en ensopegar amb roques.

Evidentment, aquest tipus de camp,

... exige a su vez modos de cultivo también mucho más intensivos (múltiples aradas, rastreados, ... es una agricultura

"jardinera": que emplea mucho trabajo humano) ... prácticas múltiples y minuciosas, a menudo relacionadas con un afán de conservación del agua al máximo (... se "cierra" la tierra por desmenuzamiento de la capa superficial, o, al contrario, por apisonamiento, para retener la humedad en las capas profundas e impedir la evaporación" (Guichard, 1987, p. 141).

1.4. REGS D'AIGÜES PLUVIALS DE VESSAMENTS NATURALS

En aquestes terres muntanyoses, àvides d'aigua, no és suficient el transport des de cocsòs, aljubos, cisternes o basses amb poals. Les grans superfícies de secà no hi serien possibles de no aprofitar el recurs de les aigües d'escorrenties produïdes per tempestes, de vegades d'alta intensitat. Mitjançant una adequació del terreny del camp, i unes tècniques conegudes des de l'antigor en la comarca, s'ha desenvolupat el que ben bé es podria anomenar una agricultura

d'escorrentia, consistent en captar l'aigua de vessament durant i després de pluges, i conduir-la a la parcel·la de conreu on s'infiltrarà, regant el sòl.

Entre la varietat de casos distingim aquests sistemes:

a) Quan el camp de conreu rep l'escorrentia procedent d'una superfície adiacent, *terreny de recepció*. Una extrapolació de la tècnica són els arplegadors de cocsòs i aljubos. En fem detallada menció del procediment en l'apartat marges i abancalaments (1.2).

b) Conreus en valls abancalats de forma que recullen les aigües dels vessants contigus, així com les sobrants del bancal superior. Aquest sistema és una variació de l'anterior. En arbrar l'aigua al bancal — que es mantén llaurat per afavorir la infiltració — el sòl es rega fins arribar a la saturació: de continuar l'aportació d'aigua o bé ja intensitat de la pluja supera la velocitat d'infiltració, l'excés d'aigua s'evacua al bancal immediatament inferior, mitjançant uns abocadors dits sangraders o clavegueres.

c) Reg d'inundació de bancals per boqueres obertes a riuades en rambles o barrancs, en els quals a la part mitja de la conca s'amunteguen murs de terra i pedres per tal de desviar part del possible cabal, accedint l'aigua a les terrasses de cultiu i regant-les. Els murs de terra regulen l'entrada d'aigua i desapareixen poc a poc, arrossats per la riuada, però ja complida la seua missió. Així s'han regat camps encara que les pluges foren en muntanyes allunyades.

Aquesta antiga tècnica està actualment oblidada encara que hem trobat testimonis del seu ús en diferents contornades. Un sistema similar s'utilitza a l'Aràbia Saudita i al Jemen (15).

d) Reg per assuts o murs de contenció que atura i desvia l'aigua d'un riu per

aprofitar-la. Tècnica pareguda a l'anterior on unes comportes regulen l'entrada d'aigua a les parcel·les.

Unes mostres d'aquests tipus de reg, que apareix en alguns indrets aliats d'aquesta comarca, són les següents:

"El riu Cuevas, al menos en otro tiempo y a pesar de sus escasas aguas, pudo mantener una determinada extensión de regadio, hoy prácticamente abandonada; junto a su lecho fueron construidos hasta una docena de molinos — en la actualidad sólo quedan dos molinos, el Molí Consejo y el Molí la Cova; el resto han sido abandonados... — cerca de los cuales, y sirviendo de las mismas acequias que ellos empleaban para conducir el agua desde el río, aparecían simultáneamente pequeños terrazgos regados". (Cavanilles, I, p. 194).



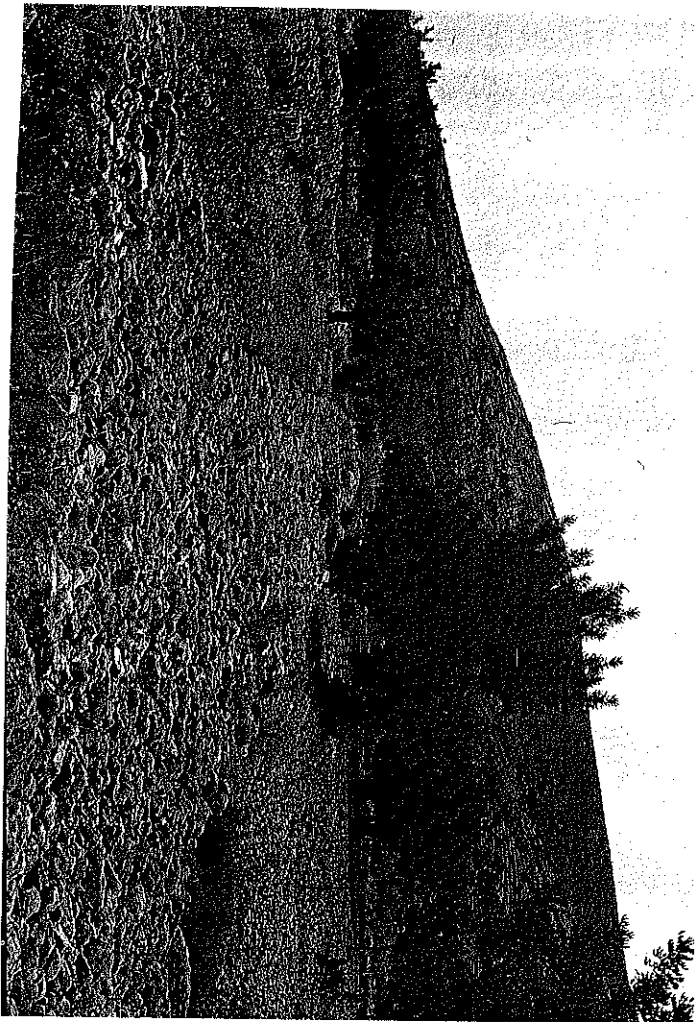
L'aigua de pluja d'aquest barranquet es desviava en part a terrasses de cultiu per regar-les

1.5. REGS D'AIGUA ATMOSFÈRICA NO PROCEDENT DE PRECIPITACIONS

També la humitat proporcionada per l'aigua de l'atmosfera que no procedeix de pluges, és a dir de rosades, boires i aigüatges, té aquí gran importància, doncs aporta una modesta quantitat d'aigua, suficient per tonificar les fulles i, mitjançant les construccions de *naus* o *navaes*, retenir a manera d'esponja aqueixes humitats.

Les *naus* o *navaes* són una mena de parets o marges, llargs i amples, construïdes alçants dos murs paral·lels i rebent-los de pedruscall (García, M.- Zaragozaà, A., 1983, 34, p. 125). Criden l'atenció per les grans dimensions, tant en amplitud com en longitud; tanmateix, l'altura no sol passar del metre i mig. Les funcions són: evitar

desplaçaments de les terres per efecte d'escorrenties de pluges, protegir el sòl dels vents, obtenir subdivisions de major operativitat agrícola, lliurar-se de l'abundós pedruscall procedent dels successius despedregaments del camp i com ja hem indicat captar i retenir, durant un cert temps, l'humitat de l'aiguatge, la rosada, boires i fins i tot les pluges; és per això que sovint damunt d'aquestes construccions de pedra en sec es col·loquen teixos de llenya procedents dels esporgats de l'arbrat i aguantats amb grans pedres on es crieu alguns tipus d'herbes. Segueixen treçats horitzontals seguint les corbes de nivell i buscant la perpendicularitat amb les línies de màxim pendent. Les cantonades interiors, a fi de facilitar la llauror, són corbades, mentre a l'exterior formen angles normalment rectes.



Naus o navaes

1.6. DEFENSES CONTRA GELADES I VENTS

Per protegir els vegetals del fred, quan aquest pose en perill les plantacions —és a dir, gelada d'hivern o de primavera— s'han dut a terme aquestes precaucions:

a) Abans d'efectuar la plantació s'elegia convenientment el lloc, tenint en compte que les formes còncaves del terreny són propenses al fred i a les gelades per la qual cosa s'evita plantar en el fons dels valls, en replècs del terreny, clotades, talvegs i congosts, ja que constitueixen canals naturals de les masses d'aire fred. Pel contrari les formes bombeades del relleu — crestes, turons, ... — són els llocs de dispersió de l'aire gelat.

b) En els pendents o declives del terreny qualsevol obstacle, tanca, barrera, natural o artificial, que s'oposés a la lliure circulació de l'aire, augmenta el risc de gelades en les parts situades per damunt de l'obstacle, mentre que és protegida la zona situada per sota.

c) Quan el risc de gelades tardanes es freqüent les varietats vegetals plantades han de ser les més resistents i de floració més tardana.

d) El terreny ha d'estar preparat amb pendents, nivells, drenatges, ... adequats, seguint els principis indicats a l'apartat "marges i abancalaments". Cas de no haver-hi defensa alguna és millor plantar en la direcció del pendent, així es dona canal als corrents d'aire fred, i s'evita l'estancament perjudicial.

e) Pel correcte ús de camps propensos a gelades, convé que el sòl en els períodes crítics estiga sense herbes ni cultius ni malesa i sense llaurar, i que el terreny estiga més compacte possible, ja que, aleshores, emmagatzema i conserva més la calor. Tampoc s'ha d'escampar el fem en aquest període de temps, ja que impediria que el sòl s'escalfés durant el dia. Per tant

interessa fer les operacions de llaurança i d'adobaments amb antipicació.

f) La poda o supressió de branques d'un arbre en peu, a més d'una notable complexitat pel qual es tracta d'una de les tasques més delicades, comporta insospitades connotacions respecte a la protecció contra gelades. On aquelles són freqüents i particularment en les zones fredes s'han de realitzar les podes procurant incrementar l'altura; les varietats nanes són més castigades pel fred. Així també convé començar per la part més elevada del camp i acabar per les parts més fondes.

Quant als vents els llauradors tenen ben present que no sempre són perjudicials. Comporten els següents beneficis: Renoven l'aire i atavoreixen la transpiració dels vegetals, transporten el pol·len i possibiliten la fecundació de les flors; augmenten la duresa dels tronc, branques i arrelament de les plantes i arbres; en remoure les capes d'aire fred que toca al sòl, eviten gelades nocturnes; "agranen" les boires i ajuden al secat de les collites, ... Pel que fa a inconvenients: Dessequen i endureixen els sòls després de pluges o regs, deformen les plantes i destrueixen branques, brots, flors, fulles, ...; deshidraten els vegetals; transporten llavors de males herbes —cards, roselles, ...—, de criptògames —oidio, mildou, ...—, insectes danyosos —llangosta, pugó, ...—; roben al sòl la capa fèrtil, produeixen "erosió edífica", etc.

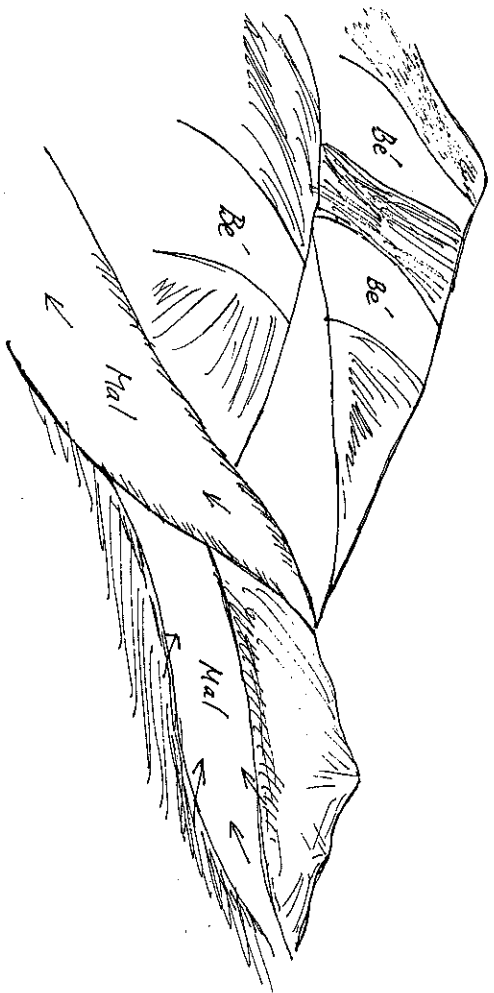
Per preservar els conreus contra els perjudicis dels vents forts dominants es recorre a fer barreres, franges o cinturons d'arbres, arbusts, tanques, canyissos, ... El sistema, però té com a inconvenients:

— Resten espai, humitat i sol als conreus.
— Poden ésser barreres d'estancament d'aire fred, i augmentar el risc de gelades en les proximitats.

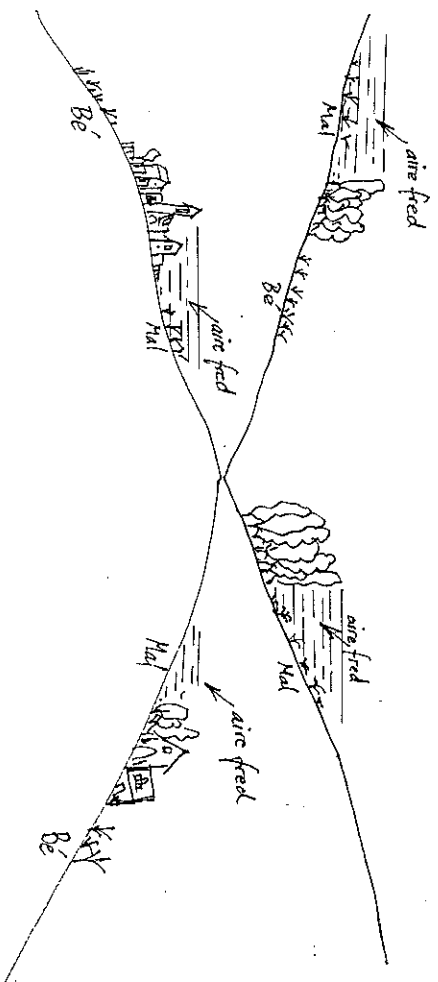
— Solen ser refugis d'animals i plagues.

— Creem remolins que afecten als contrues.
Per tot això, els llauradors, abans de fer aquestes cortines contravents en fan balanç dels pros i contres.

El xiprés ha servit per construir molts d'aquestes parapets que resisteixen les tempestes més violentes i les sequeres més persistents.



Llocs per plantar



Llocs per plantar

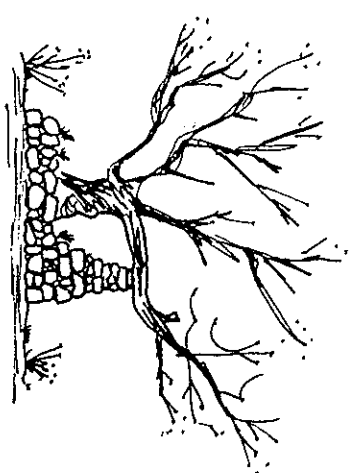
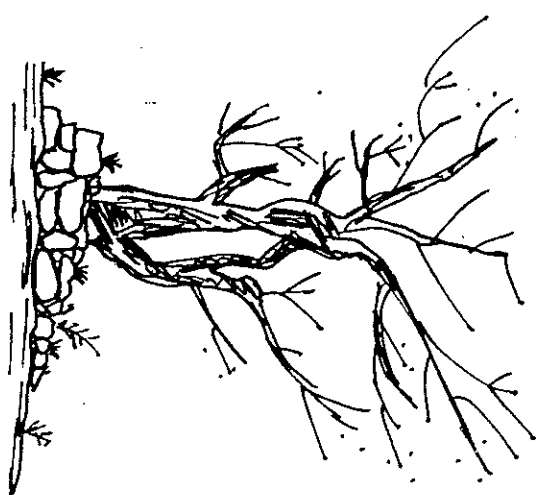
1.7. ALAMBORS O VALONES

Són petites construccions de pedra en sec que a manera de tambor o anell circumden algunes soques d'oliveres o garrofers. També, segons el lloc, solen anomenar-se rotgles, embors o alhors. (García, M.-Zaragozá, A., 1983, pp. 128-130).

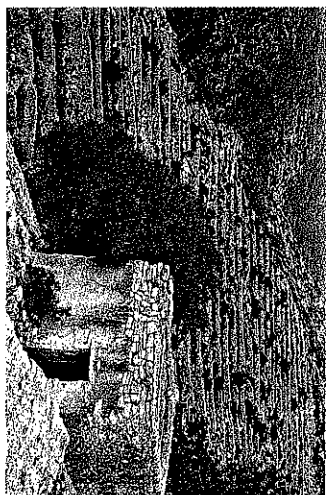
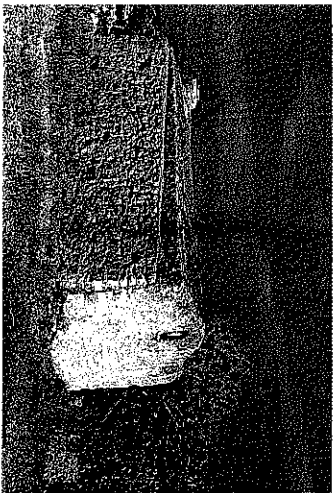
La seua funció és protegir l'arbre del vent, dirigir el seu creixement, defensar les arrels dels atacs de l'arada, així com facilitar l'accés en les feines de la collita. Solen

ser també lloc d'ombra en els descansos i menjades dels qui hi participen en les feines, fonamentalment, de la recollida.

Hi ha diferents varietats, d'acord amb el lloc o la funcionalitat. Per exemple, *de colze*, freqüents per a garrofers, i que consisteixen en tenir un alçament en forma de piló en alguna part, i que serveix per a suport d'alguna branca; unes altres vegades adquireixen forma de *mija lluna* o *ferradura* per tal d'anivellar pendents en el terreny, la qual s'orienta cap a la part més alta, en direcció als vents dominants.



Dos diferents tipus d'albors, alambors, rotgles o valones: "de miija lluna o ferradura" "de colze"



Els camps són absorbents. No es poden deixar llarg temps sols, raó per la qual —i sent freqüent estar allunyats— es degué construir en ells habitatges temporers i refugis, on pernòctar alguna nit i minorar la servitud dels quotidians desplaçaments, i on arrecerar-se de les inclemències atmosfèriques. A més a més són mitjans de protecció contra el sol i la calor i creen llocs d'ombra i redós de l'excessiva lluminositat

Encara que no és objecte del present treball l'estudi dels *refugis i habitatges temporers* que formen part dels camps abançats, i que a més de les funcions pròpies tenen també el sentit d'apropiació i de fixament de la propietat, com culminació de tot un procés improbe de conquesta i construcció, cal destacar han estat realitzacions del mateix llaurador, i també que, malgrat l'escassetesa de mitjans utilitzats, resulten construccions de destacada solidesa, durabilitat i sobretot de gran funcionalitat, constituint un peculiar exemple d'arquitectura de marcat caràcter popular i una de les mostres més intel·ligents d'enginy tradicional (*les casetes*, pel seu esquema organitzatiu són definidores del sistema duplex que inventara Le Corbusier).

18. ALTRES REALITZACIONS AL VOLTANT DELS BANCALLS

A l'hora de *plantar i sembrar*—així com per podar o empeltar— cal saber el lloc i el temps adequat per cada espècie i operació. Així per als arbres, quasi pràcticament qualsevol acció ha de fer-se a l'hivern, ja que la saba resta parada, l'emplaçament de cada arbre ve determinat pel relleu, segueixen les corbes de nivell i les línies de direcció en què normalment circulen els vents dominants. També els conreus herbaris segueixen aquests criteris per quan a més de circular l'aire més lliurement entre les plantes i augmentar-se la resistència a allistar-se, tenen menys propensió a ser atacats per les malalties, entre altres raons perquè les plantes se sequen més fàcilment.

Els cereals per tal d'evitar l'al·lirament, que tant perjudica, la sembra ha de ser clara, perquè l'espessa tendeix a elevar l'altura dels talls.

Al Maestrat, com a tota la Mediterrània, els arbres són principalment menuts, d'arrels múltiples i extenses que busquen les reserves d'aigua del sòl en la profunditat i adaptant-se a les terres pedregoses, penetren fins la planaroca. Són arbres excepcionals, poc exigents d'aigua i que accepten grans calors d'estiu, tant que els seus fruits maduren després de mesos càlids i la recollecció es du a terme en la tardor o inclos en hivern.

En bancals dedicats a conreus de cereals o herbaris és freqüent trobar arbres més o menys espatats i allats i que a més de dedicar-se a fer ombra i defensar els conreus contra les ardors d'un sol massa fort són elements de fixació de la terra al bancal, mitjançant el seu arrelament contribuïxen a donar més consistència al sòl.

En les terres noves la major seguretat contra els riscos de males collites era disposar i conrear un nombre elevat d'espècies diferents. Amb el transcórrer del temps, a conseqüència del conreu durant molts segles en les mateixes contrades, es produïa una certa selecció en favor d'espècies locals adaptades a les particulars condicions del clima i sòl, on es podia conrear aquestes aïlladament sense que fos ja tan gran el risc d'una total mala collita.

Altre destacat aspecte al qual ell llaurador degué atendre fou la millora del sòl de conreu. Els terrenys argilencs, dits també de terra grossa, d'escassa permeabilitat pel que es retenen les aigües a la superfície, dificultant la respiració dels arrels, foren adequats per l'home transportant fins a ells i escampant-los tones i tones d'arena o de sauló o terra fina. L'argília no sols permeabilitza el sòl, es pot comprovar en els camps que en el cap de baix, les collites

sempre són fruits menys menuts i de menor qualitat.

Una bona manera d'esmenar la qualitat de terrenys argilencs i formes d'adobament de qualsevol camp fou el de cremar gavells. Amb feixos de sarments i amb llenyes i branques de garrofers, oliveres, ... tot procedent de podes, es feien els gavells com si fossen una carbonera: la llenya i branques en un muntó, es cobria pels terrossos i terra solta i es taponava, després s'encerria l'interior i es tapava la boca d'entrada. El foc lent consumia el gavell, mentre anava fent fum per nombrosos i menuts foradets. Ja acabada la combustió, i també fets fugir els insectes, es mactaven els terrossos i la terra torrefacta i cendres obtingudes s'escampaven per tot el camp, les quals es convertien en un excel·lent adobament natural.



Bancals pròxims a la Cova Remigja
(pintures rupestres). Arles